

User Manual

Product Code: A-ITX61-S1B

GB CAUTION
Electrostatic discharge (ESD) can damage system components. If an ESD-controlled workstation is not available, wear an antistatic wrist strap or touch an earthed surface before handling any PC components.

WARNING
Please be careful when unpacking and setting up this product as metal edges can cause injury if not handled with care. Keep away from children.

FR ATTENTION
Une décharge électrostatique (ESD) risque d'endommager les composants du système. Si vous ne disposez pas d'une station de travail avec protection contre l'ESD, portez un bracelet antistatique ou touchez une surface reliée à la terre avant de manipuler les composants de l'ordinateur.

AVERTISSEMENT
Faites attention lors du déballage et de l'installation de ce produit car il comporte des coins métalliques coupants qui risquent de vous blesser s'ils ne sont pas manipulés avec soin. Garder loin des enfants.

DE Vorsicht
Elektrostatische Entladungen (ESD – Electrostatic discharge) können Systemkomponenten beschädigen. Sollte ein ESD geschützter Arbeitsplatz nicht vorhanden sein, tragen Sie ein antistatisches Armband oder berühren Sie eine geerdete Oberfläche bevor Sie mit den Arbeiten am Computer beginnen.

Warnung
Scharfe Metallkanten könnten Verletzungen hervorrufen wenn ohne die nötige Vorsicht vorgegangen wird. Von Kindern fernhalten.

ES CUIDADO
Descargas electrostáticas (ESD) pueden dañar los componentes de su sistema. Si no puede disponer de una estación de trabajo libre de electrostática, use una muñequera antistática o toque una superficie que haga tierra antes de manipular los componentes del ordenador.

PELIGRO
Por favor sea cuidadoso cuando desempaque y ensamble este producto. Los filos de metal pueden causar cortes o heridas si no son manipulados adecuadamente. Alejate de los niños.

PT CUIDADO
Descargas Electrostáticas (ESD) podem danificar componentes do PC. Caso não tenha uma bancada específica disponível, utilize uma pulseira anti-estática ou toque uma superfície aterrada antes de manusear qualquer componente.

ATENÇÃO
Por favor tenha cuidado ao desmontar e montar este produto, as extremidades de metal podem machucar, caso o mesmo não seja manuseado com cuidado. Manter fora do alcance das crianças.

RU ОСТОРОЖНО
Электростатический разряд (ЭСР) может повредить компоненты системы. Если рабочее место с защитой от ЭСР отсутствует, рекомендуется при работе с компьютерными компонентами надевать антистатический браслет или обеспечить контакт тела с заземленной поверхностью.

ОПАСНО
Соблюдайте осторожность при распаковке и монтаже этого изделия так как острые края металлических частей могут стать причиной физической травмы. Не подпускайте к изделию детей.

CZ POZOR
Elektrostatický výboj (ESD) může poškodit součásti systému. Pokud není k dispozici pracovní stanice s kontrolou před ESD, používejte antistatický řemínek na zápěstí nebo se před manipulací s jakýmkoli součástí podívejte dotkněte uzemněnou povrchu.

VAROVÁNÍ
Při vybalování a nastavování tohoto výrobku dávajte pozor, pretože kovové okraje môžu pri neopatrném zachádzaní spôsobiť poranenia. Udržujte mimo dosah detí.

PL PRZESTROGA
Wyładowanie elektrostatyczne (ESD) może uszkodzić podzespoły systemu. Jeśli stacja robocza przystosowana do pracy z wyładowaniami elektrostatycznymi nie jest dostępna, należy założyć antystatyczny pasek na nadgarstek lub dotknąć uzemnionej powierzchni przed przystąpieniem do obsługi jakichkolwiek podzespołów komputera.

OSTRZEŻENIE
Należy zachować ostrożność podczas rozpakowywania i ustawiania tego produktu, ponieważ metalowe krawędzie mogą spowodować obrażenia, jeśli nie są obsługiwane z zachowaniem należytej uwagi. Trzymać z dala od dzieci.

JP 注意
静電気放電 (ESD) は電子部品・機器に損傷を与えることがあります。本製品の取り付け作業を行う前に、必ず静電気除去作業を行ってください。静電気防止袋もしくは静電気防止用ストラップを着用して、取り付け作業を行ってください。

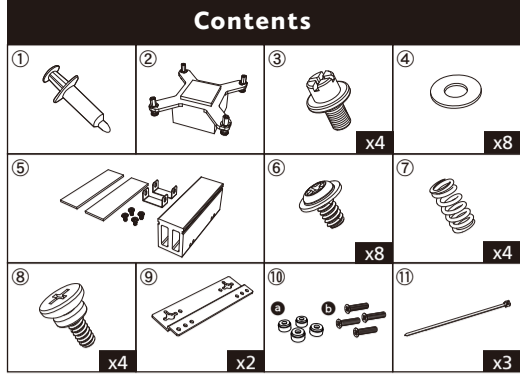
警告
金属の角 (エッジ) 部分でケガをする恐れがありますので、本製品を開梱後、セッティングする際には、くれぐれも十分ご注意ください。子どもの手の届かない所において下さい。

CN-S 注意
静电放电(ESD)可能会损坏系统元件。请使用低ESD工作站。若无法取得此类工作站，请先穿防静电腕带或接触接地表面，再拿取任何电脑组件。

警告
开箱及安装中请小心取用，避免被金属边缘割伤，远离孩童。

CN-T 注意
靜電放電(ESD)可能會損壞系統元件。請使用低ESD工作站。若無法取得此類工作站，請先穿戴靜電腕帶或接觸接地表面，再拿取任何電腦組件。

警告
開箱及安裝中請小心取用，避免被金屬邊緣割傷，遠離孩童。



GB
① Thermal compound ② CPU Heatsink Module ③ Screws for CPU cooler ④ Washers
⑤ M.2 SSD heatsink kit ⑥ Screws for motherboard (M3) ⑦ Spring
⑧ VESA / wall mounting screws ⑨ VESA / wall mount bracket ⑩ Case feet kit ⑪ Cable tie

FR
① Composé thermique ② Module de dissipateur thermique du CPU
③ Vis pour Refroidisseur de processeur ④ Rondelle ⑤ Kit de dissipation thermique pour SSD M.2
⑥ Vis pour carte mère (M3) ⑦ Ressort ⑧ Vis de montage VESA / mural
⑨ Support de montage VESA / mural ⑩ kit de pied de boîtier ⑪ Collier de serrage

DE
① Wärmeleitpaste ② CPU-Kühlkörpermodul ③ Schrauben für CPU-Kühler ④ Scheiben
⑤ M.2 SSD-Kühlkörper-Kit ⑥ Schrauben für das Motherboard (M3) ⑦ Feder
⑧ VESA- / Wandmontageschrauben ⑨ VESA- / Wandhalterung ⑩ Gehäusefüße Zubehör
⑪ Kabelbinder

PT
① Pasta térmica ② Módulo de dissipador de calor da CPU ③ parafusos para resfriador de CPU
④ Arruela ⑤ M.2 Kit de dissipador de calor SSD ⑥ parafusos para placa-mãe (M3)
⑦ Mola ⑧ Parafusos de montagem VESA / na parede ⑨ Suporte de montagem VESA / de parede
⑩ Kit de fixação do gabinete ⑪ Abraçadeira de cabo

ES
① Compuesto térmico ② Módulo de dissipador de calor de la CPU
③ Tornillos para Refrigerador de CPU ④ Arandela ⑤ M.2 Kit de dissipador de calor SSD
⑥ Tornillos para la placa base (M3) ⑦ Resorte ⑧ Vis de montaje VESA / en pared
⑨ Soporte de montaje VESA / de pared ⑩ kit de pies de la carcasa ⑪ Bridas

RU
① термопаста ② Модуль радиатора процессора ③ Винты для охладитель процессора
④ Шайба ⑤ Комплект радиатора для SSD M.2 ⑥ Винты для материнской платы (M3)
⑦ Пружина ⑧ Винты для крепления VESA / настенного монтажа
⑨ Кронштейн VESA / для настенного монтажа ⑩ Набор ножек корпуса
⑪ Кабельная стяжка

CZ
① Tepelná sloučenina ② Modul chladiče CPU ③ Šrouby pro chladič CPU ④ Podložka
⑤ Sada chladiče M.2 SSD ⑥ Šrouby pro základní desku (M3) ⑦ Pružina
⑧ Šrouby pro montáž VESA / na stěnu ⑨ Držák VESA / pro montáž na stěnu
⑩ Sada nožiček pro PC skříň ⑪ Stahovací páska

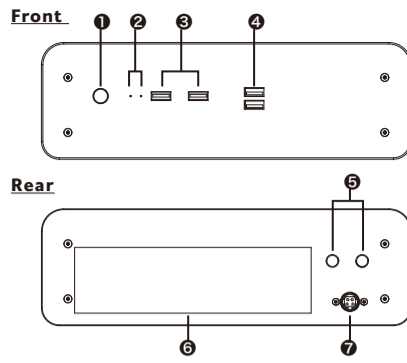
PL
① Środek termoprzewodzący ② Moduł radiatora procesora ③ Śruby do chłodzenia procesora
④ Podkładka ⑤ Zestaw radiatora do dysku SSD M.2 ⑥ Śruby do mocowania do płyty głównej (M3)
⑦ Sprężyna ⑧ Śruby montażowe VESA / ściennie ⑨ Uchwyt montażowy VESA / ścienny
⑩ Nóżki obudowy ⑪ Opaska kablowa

JP
① 熱コンパウンド ② CPUヒートシンクモジュール ③ CPUクーラー用ネジ ④ ワッシャー
⑤ M.2 SSDヒートシンクキット ⑥ マザーボード用ネジ (M3) ⑦ バネ
⑧ VESA / 壁掛け用ネジ ⑨ VESA / 壁掛けブラケット ⑩ ケース脚 ⑪ ケーブルタイ

CN-S
① 导热膏 ② CPU 散热模组 ③ CPU 散热器螺丝 ④ 垫片 ⑤ M.2 SSD 散热器套件
⑥ 主板螺丝(M3) ⑦ 弹簧 ⑧ VESA/壁挂螺丝 ⑨ VESA/壁挂支架 ⑩ 机箱脚座组 ⑪ 束线带

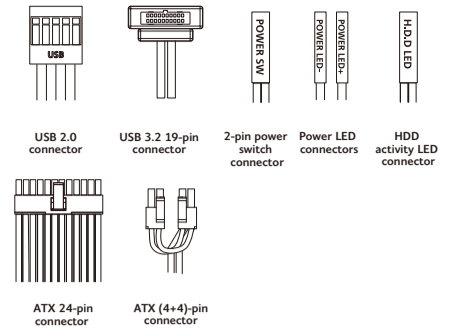
CN-T
① 導熱膏 ② CPU 散熱模組 ③ CPU 散熱器螺絲 ④ 墊片 ⑤ M.2 SSD 散熱器套件
⑥ 主板螺絲(M3) ⑦ 彈簧 ⑧ VESA/壁掛螺絲 ⑨ VESA/壁掛支架 ⑩ 機箱腳座組 ⑪ 束線帶

Panel Layout



- ① Power button ② Power / HDD LED
- ③ USB 3.2 Type-A ④ USB 2.0 Type-A
- ⑤ Antenna fitting holes ⑥ Rear I/O opening
- ⑦ 4-pin power jack port

Internal Cable Connectors



GB
Connect the case internal cable connectors to the corresponding motherboard headers.
NOTE: If the connectors are not apparent on the board consult your motherboard manual. Connecting the panel to the wrong headers may result in motherboard damage.

FR
Branchez les connecteurs de câble internes du boîtier aux embases de carte mère correspondantes.
REMARQUE: Si les connecteurs ne sont pas apparents sur la carte, consultez le manuel de votre carte mère. Si vous connectez le panneau aux mauvaises embases cela risque d'endommager la carte mère.

DE
Schließen Sie die Gehäuseinternen Kabel-Anschlüsse an die entsprechenden Motherboard-Anschlüsse.
HINWEIS: Wenn die Anschlüsse auf dem Motherboard nicht ersichtlich sind, schauen Sie bitte in ihren Motherboard-Handbuch nach. Ein Anschluss des Panels an die falschen Anschlüsse kann dazu führen, dass das Motherboard beschädigt wird.

PT
Conecte os cabos internos do gabinete, nas entradas correspondentes da placa-mãe.
NOTA: No caso das entradas não estarem marcadas na placa-mãe, consulte o manual da mesma. Conectar os cabos numa entrada errada, pode danificar a placa-mãe.

ES
Conecte los conectores de los cables del interior de la carcasa en los correspondientes cabezales de la placa base.
NOTA: Si los conectores no aparecen en la placa, consulte el manual de la placa base La conexión del panel en los cabezales equivocados podría dañar la placa base.

RU
Подключите разъемы внутренних кабелей корпуса к соответствующим разъемам материнской платы.
ПРИМЕЧАНИЕ: Если вы не видите этих разъемов на плате, обратитесь к руководству пользователя системной платы. Подключение панели к неверным разъемам может привести к повреждению системной платы.

CZ
Připojte konektory vnitřního kabelu skříně k odpovídajícím konektorům základní desky.
POZNAMKA: Pokud nejsou konektory na desce patrné, prostudujte si příručku k základní desce. Připojení panelu k nesprávným konektorům může způsobit poškození základní desky.

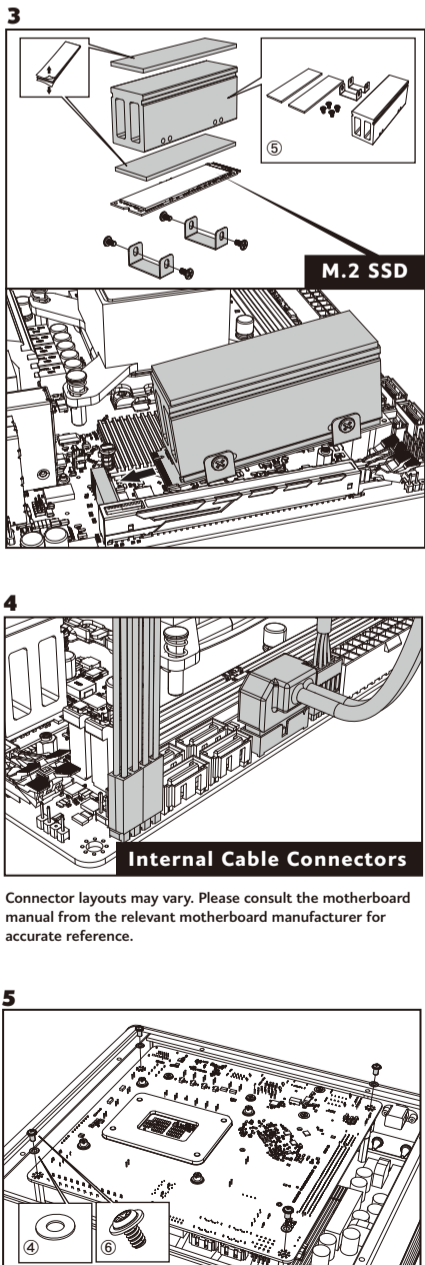
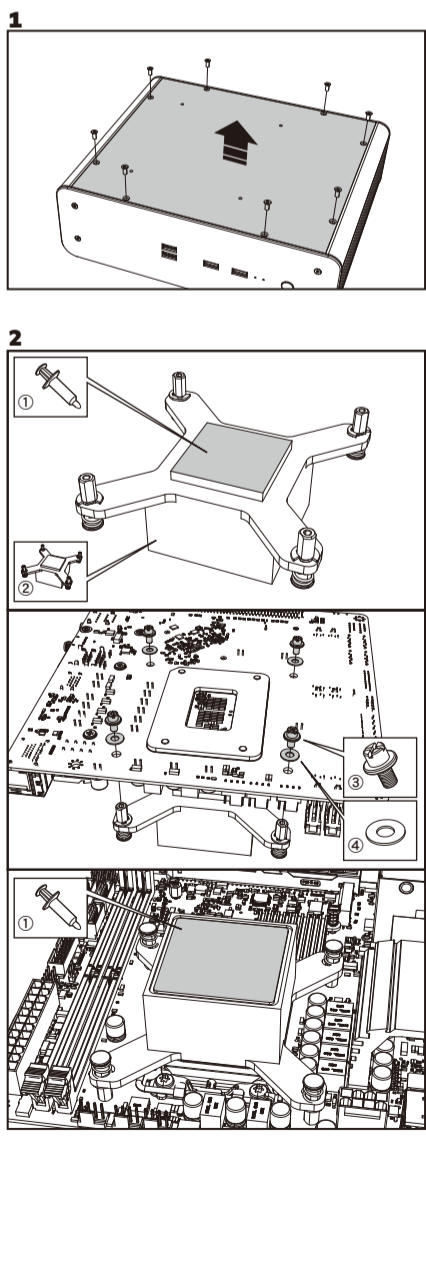
PL
Podłączyć złącza kabla wewnętrznego obudowy do odpowiednich złączy płyty głównej.
UWAGA: Jeśli złącza nie są widoczne na płycie, należy zapoznać się z instrukcją obsługi płyty głównej. Podłączenie tego panelu do niewłaściwych złączy może spowodować uszkodzenie płyty głównej.

JP
ご使用になるマザーボードのマニュアルを参照しケースの各コネクタケーブルを接続します。
注：間違ってもマザーボードに接続するとマザーボードに損傷を与える恐れがあります。必ず、ご使用になるマザーボードのマニュアルをご確認ください。

CN-S
根据图示说明,将机箱线材插在相对应的端子上。
注意:如果在主板上没看到相对应的端子,请参考主板之使用说明。如果线材接错,有可能造成主板损坏。

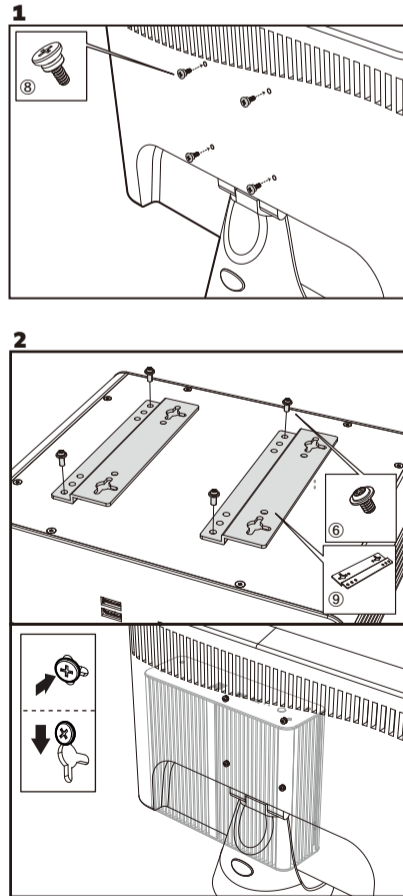
CN-T
根據圖示說明,將機箱線材插在相對應的端子上。
注意:如果在主板上沒看到相對應的端子,請參考主板之使用說明。如果線材接錯,有可能造成主板損壞。

Installation

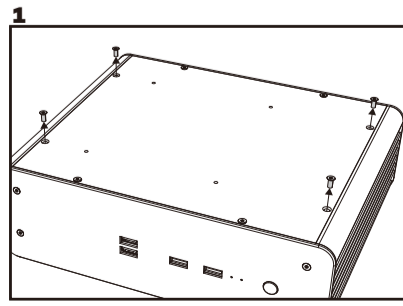


Connector layouts may vary. Please consult the motherboard manual from the relevant motherboard manufacturer for accurate reference.

VESA Mounting Instructions



Wall Mounting Instructions



Case Feet Installation

